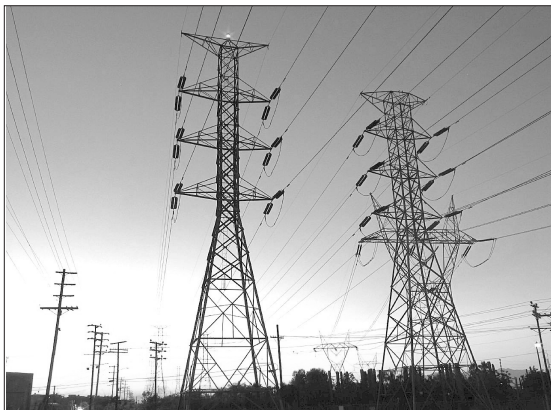


ACTEURS ÉCONOMIQUES

Electricité - réseaux

Rte poursuit ses investissements en Drôme-Ardèche



DRÔME-ARDÈCHE

Le bilan 2014, présenté récemment par Rte, Réseau de transport d'électricité, sur la région Rhône Alpes, indique une consommation légèrement en hausse à contrario de la tendance nationale, azvec une politique d'investissements soutenue (134 millions d'euros investis en 2014). Sur les deux départements, Rte entend poursuivre ses investissements (63 millions d'euros entre 2015 et 2017) notamment dans la sécurisation du réseau 400 000 volts entre Montélimar et Lyon, ainsi que dans le développement de la zone de Valence et le remplacement de la ligne Montmartel-Valaurie.

Le respect de ses engagements environnementaux. En 2015, les travaux seront consacrés au déroulage de câbles plus performants : 42 km seront déroulés sur les départements de l'Isère et l'Ardèche. Rte investit 285 millions d'euros dans ce projet entre 2011 et 2017.

La ligne Montmartel-Valaurie renouvelée

La ligne aérienne 63 000 volts entre Montmartel et Valaurie participe à l'alimentation du secteur de la Drôme provençale et du Haut Vaucluse. Face aux besoins croissants en énergie du territoire, la ligne actuelle a atteint ses limites techniques. Rte prévoit de remplacer cette ligne aérienne existante à un circuit par une liaison souterraine à deux circuits. La concertation préalable auprès des maires et services se déroulera en 2015. Elle sera suivie en 2016 d'une demande de déclaration d'utilité publique. Rte investit 21 millions d'euros dans ce projet, dont la mise en service est prévue en 2019.

Enfin, engagé dans une démarche de valorisation des matériaux, Réseau de transport électrique s'attache à offrir une deuxième vie aux matériaux déposés sur le chantier. A l'issue d'une vaste consultation, les filières de recyclage les plus performantes ont été identifiées pour valoriser ces différents matériaux, notamment les métaux. Cette démarche de valorisation des métaux a permis à Rte d'enregistrer une recette d'exploitation de près de 8 millions d'euros.



Rte a engagé depuis 2011, pour une durée de 6 ans, des travaux de maintenance sur le réseau électrique 400 000 volts entre Lyon et Montélimar. Ces travaux sont destinés à sécuriser et optimiser ce réseau qui traverse les départements de l'Isère, de la Drôme et de l'Ardèche, axe stratégique de l'alimentation électrique, tant au niveau national que régional.

Certains pylônes (fondations et structures) ont été renforcés, voire reconstruits en lieu et place, afin de les rendre plus résistants aux aléas climatiques (de type tempête de 1999). À ces travaux de sécurisation mécanique, s'ajoutent des opérations de maintenance d'optimisation de ce réseau de transport d'électricité. Ils consistent à remplacer les câbles actuels par des câbles plus performants qui permettront, en situation de secours, d'assurer la continuité de l'alimentation électrique. Ces travaux de maintenance seront menés jusqu'en 2017, dans

le respect de ses engagements environnementaux.

En 2015, les travaux seront consacrés au déroulage de câbles plus performants : 42 km seront déroulés sur les départements de l'Isère et l'Ardèche. Rte investit 285 millions d'euros dans ce projet entre 2011 et 2017.

Accompagner le développement de Valence

Pour sécuriser l'alimentation électrique de la zone de Valence et accompagner son développement, Rte prévoit la reconstruction du poste électrique des Mourettes (63 000/20 000 volts), situé dans la zone industrielle de Valence. Les travaux démarrent mi-2015. Les mises des différentes installations s'étaleront entre 2016 et 2018. Rte investit 5 millions d'euros dans ce projet.

Rte prévoit également le raccordement

Association d'entreprises

Bilan et perspectives de Cap au Nord

DRÔME - Montélimar

L'association d'entreprises montilienne tenait son assemblée générale vendredi 9 avril dernier. L'occasion de faire le point sur l'année 2014 et d'évoquer les projets à venir. Au nombre de ceux-ci : renforcer les interactions au sein de l'association, donner de la visibilité aux entreprises, et s'afficher comme un interlocuteur de valeur pour défendre les intérêts des adhérents.

Créée en 1977 sur la zone du Meyrol, au nord de la ville, l'association a connu des hauts et des bas, subissant un désintérêt des entreprises de la zone - au nombre de 250 à ce jour - jusqu'à la reprise en main récente d'un nouveau bureau emmené par Claire Audigier, la présidente, et composé d'une équipe motivée pour

défendre les intérêts de ses adhérents, de promouvoir la zone d'activités, de redonner de l'attractivité au secteur, etc. D'autant que le projet Envol (ensemble urbain et commercial de 55 000 m²), situé juste à côté de la zone, ne manquera pas de la mettre en valeur néanmoins quelques embellissements accompagnés d'une stratégie collec-

tive redonnant dynamisme et attractivité à ce secteur à fort potentiel économique.

"2014 a été une année intense notamment en échanges et développement de réseaux mais également pour notre commission commerciale avec le lancement d'une opération d'envergure la "semaine commerciale" en septembre 2014. Nous avons retravaillé notre vision de l'association pour offrir une meilleure visibilité au grand public avec la phrase : Expérience et savoir faire, mais également pour nous positionner comme association responsable dans notre environnement social et économique. Cela a donné lieu à de nombreuses rencontres avec d'autres associations et les institutions politiques ou économiques. Nous nous sommes concentrés sur nos adhérents et ce que peut leur apporter Cap au Nord: promouvoir les entreprises adhérentes; accueillir les nouvelles; valoriser notre savoir-faire; devenir un acteur essentiel pour les enjeux économiques de demain", souligne la présidente.

Poursuivre et renforcer les actions mises en place

L'association ne se reposera pas sur ses lauriers cette année. Bien au contraire, elle va multiplier les efforts pour "consolider et les démarches entreprises en se structurant et en se perfectionnant". Au programme :



Le bureau et le député maire, à droite de la présidente Claire Audigier, à l'occasion de son assemblée générale le 9 avril 2015.

promouvoir les entreprises adhérentes par le réseau interne et externe, par la communication via le site, facebook, la presse, mais aussi par des infos ou invitations spécifiques. Continuer d'impliquer entreprises et la collectivité de Montélimar dans la démarche sécurité et accueil en entreprise ainsi que l'embellissement RN7 orientation à 3 ans. Mettre en place les "voisins Vigilants" avec l'aide des référents de rues. "L'idée étant que le référent et ses voisins aient un moyen de se joindre pour avertir en cas de doute ou de problème de sécurité"

Aider la poste d'Ancone à élargir ses plages horaires en lui apportant un flux de clients supplémentaire. "Nous diffusons un document par mail avec toutes les indications sur ce bureau de poste".

Poursuivre les initiatives de rencontres et d'échanges, et faire vivre le réseau.

"Le devenir du Nord de Montélimar sera le résultat "gagnant" du partenariat et de l'implication des entreprises adhérentes de CAN. Aussi rejoignez-nous dans cette démarche en participant aux différentes commissions, en transmettant vos idées, vos souhaits afin de les soumettre au bureau cap au nord", conclut la présidente. "Plus on s'entraîne, plus on travaille en équipe et plus on réussit. On ne remplace pas l'audace des chefs d'entreprises !" conclut à son tour le député maire Franck Reynier.

C. L.



L'association compte aujourd'hui 106 adhérents.